

Lectura recomendada:

“Punto y línea sobre el plano”
(Vasily Kandinsky - 1923)

Antes de empezar a cansar la vista con confusos ejemplos de grandes, famosos y desconocidos diseñadores, logotipos cuidadosamente realizados con las más puras líneas, las tramas más perfectas y los planos más contundentes, y comunicacionalmente confusos, o campañas publicitarias excesivamente complejas para mentes nuevas, sería interesante poder aclarar algunos conceptos básicos.

Teniendo en cuenta que el objetivo de este ejercicio es la comprensión del proceso de síntesis, es importante que los elementos expresivos mínimos de una imagen sean contemplados.

Desde el momento mismo que empezamos a observar, el proceso eliminativo de datos no relevantes se pone en marcha.

De echo en el momento en que sacamos una fotografía, son los “planos” iluminados los que nos importan, considerando que la oscuridad no es interesante. Es así como al iluminar intentamos que la luz bañe por completo el plano a destacar.

En una cara, cada una de sus partes se transforman en planos a tener en cuenta.

Cuando trabajamos en la síntesis por mapa de grises, no estamos empleando sino otra forma de mostrar algo mediante planos.

Como iremos viendo a medida que avancemos el el ejercicio, el plano no es sino la resultante una serie de operaciones que parten del punto. Especemos teniendo en cuenta algunas definiciones:

Rasgo:

Línea trazada con la pluma / Acción notable en cualquier género / Facciones del rostro.

Pertinente:

Perteneciente a una cosa / Que viene a propósito / Concerniente a.

Identidad:

Calidad de idéntico / Conjunto de circunstancias que distinguen a una persona de la demás.

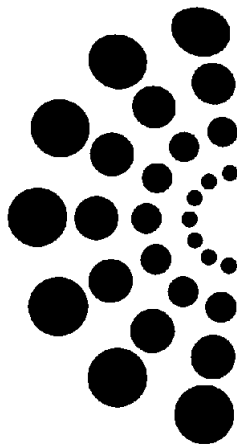
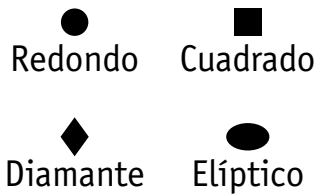
Proceso:

Transcurso del tiempo / Serie de fases de un fenómeno.

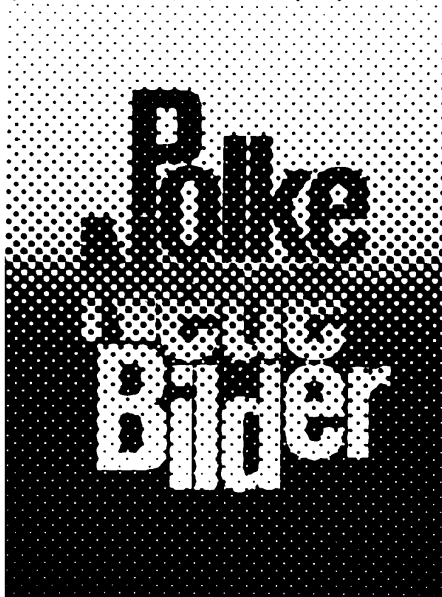
Síntesis:

Método que procede de lo simple a lo compuesto, de los elementos al todo, de la causa a los efectos / Suma, compendio.

Después de tener en cuenta lo que el diccionario nos dice de términos que usaremos con frecuencia empezamos a describir y ejemplificar cada uno de los recursos de los que haremos uso para llevar a cabo una pieza gráfica basada en la síntesis de un objeto complejo.



Signer Polke: Neue Bilder, Galerie Heiner Friedrich, München, Mexikolander 15. Dienstag bis Samstag 10 bis 19 Uhr. 4.-23. April 1967



Punto

Nociones básicas

Desde el punto de vista científico, el punto representa un concepto abstracto que indica con precisión exacta la ubicación de un encuentro, intersección, etc.

En sentido gráfico, el punto es una superficie materializada, es decir reconocible por el ojo humano; es la unidad gráfica mas pequeña, el "átomo".

Es la unidad mas simple, irreductiblemente mínima, de comunicación visual. Es el elemento plástico básico.

No es un ente inmaterial, ocupa una superficie sobre el plano.

Posee sus límites y tensiones internas.

Es tensión en sí mismo, sin dirección.

Este será percibido como tal, si en relación al plano que lo contiene y los elementos que lo rodean, su tamaño, es adecuado a la percepción de punto.

El punto posee significación:

- Hito
- Referencia de posición
- Indicador, centro irradiador o dispenso.
- Concentrador de tensión.
- Eje del mundo.
- Figura unitaria en fondo neutro, acento, etc.

Su forma externa es variable pudiendo ser circular, triangular, cuadrada, como simple mancha sin características geométricas, etc.

El punto resulta del choque del instrumento con la superficie material, con la base.

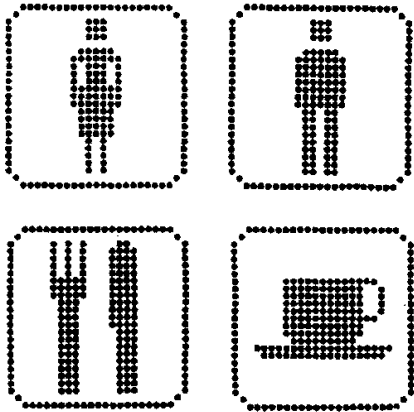
La base puede ser papel, madera, tela, metal, etc.

La herramienta puede ser lápiz, punzón, pincel, pluma, aguja, etc.

El punto para nuestro uso es material, tiene tamaño, ocupa una superficie, tiene límites que lo separa y lo define de otros elementos. Como ya dijimos el tamaño y la forma varían, por lo tanto es importantísimo tener en cuenta que un punto es tal con relación a los otros elementos, porque un punto puede transformarse en plano o figura según su escala en relación al entorno.

La reunión de puntos sobre una superficie es considerada como trama o textura, pues se produce un efecto colectivo tonal según la densidad y/o tamaño de los puntos.

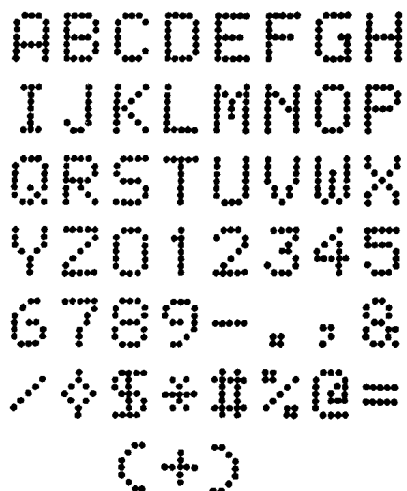
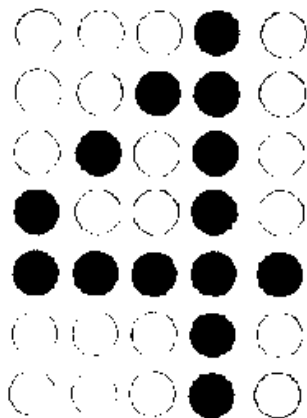
Cuando los vemos, los puntos se conectan y por tanto son capaces de dirigir la mirada. En gran cantidad y yuxtapuestos, los puntos crean la ilusión de tono y color con el que se basan los medios me-



cánicos para la reproducción de cualquier tono continuo.

Según W. Wong la división de la línea crea cuadrados pequeños que pueden ser considerados como puntos.

Oponiéndose a algunos de los conceptos anteriores sostiene que a pesar de que la mayoría de las personas tienden a visualizar los puntos como formas redondas que no muestran ninguna dirección cuando se muestran individualmente. Los puntos cuadrados, con sus ángulos rectos, sí muestran una dirección. También pueden sugerir direcciones alineando los puntos o colocándolos de tal forma que sugieran líneas ocultas.



Línea

Nociones básicas



Puede ser considerada como la traza que deja el punto al moverse, o como la unión de dos o mas puntos. A su vez la línea es una suma de puntos.

Tomemos a la línea recta como "prototipo". Nosotros nos movemos en un plano horizontal, es por eso también que nuestro campo visual sea mucho mas amplio en la dimensión horizontal que en la vertical.

El ojo humano diferencia estas posiciones relativas, hay mas conciencia de la horizontal como estable, la vertical como activa. La horizontal esta, la vertical se construye.

La oblicua trae tensión e inseguridad. La situación más estable y reconocible entre las oblicuas es la que forma un ángulo de 45° con la horizontal.

Nuestra costumbre de leer de izquierda a derecha influye en la interpretación de una oblicua, (ascenso/descenso).



La línea curva despierta otro tipo de estímulos y sentimientos con respecto a la recta. La vida se desarrolla en forma circular, "el sol y las estrellas giran por encima del hombre", el hombre se pone en la posición de eje, de centro, todo gira alrededor de el. En expresión gráfica hay dos tipos de curvas, una la geométrica, y otra como resultado del movimiento espontáneo de la mano.

En la conformación bidimensional, la línea representa la posibilidad de expresión mas sencilla y pura a la vez que la mas dinámica y variada.

La línea es considerada como tal, es decir, como movimiento en longitud mientras la relación ancho/largo no sobrepase una proporción determinada. Una línea mas ancha que la mitad de su largo pierde expresión dinámica de trazo y adquiere la estática de una superficie cuadrangular.

La repetición y proximidad de líneas generan planos y/o texturas. Una buena definición o elección de línea pertinente con el tema refuerza el mensaje. La línea en si tiene significación propia y aumenta el grado de expresividad.

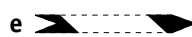


Una línea es direccional, tiene longitud, pero no anchura. Divide o circunda un área. Se encuentra en el borde de una forma. Cuando la anchura esté presente, aparece una forma. Sin embargo las formas de cierta longitud y poca anchura son consideradas generalmente como líneas, y pueden tener:

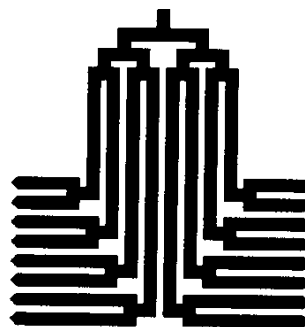
Línea

Ejemplos

Tipos de Líneas



- a.- Bordes lisos.
- b.- Bordes dentados.
- c.- Extremos rectos.
- d.- Extremos redondeados.
- e.- Extremos en punta.
- f.- Cuerpo sólido.
- g.- Cuerpo texturado.
- h.- Dirección recta.
- i.- Dirección curva.
- j.- Homogénea.
- k.- Modulada.





Plano

Nociones básicas

La línea describe un contorno al cerrarse y unirse con su origen. Hay una delimitación de dos zonas, una acotada (Figura) y otra infinita (Fondo). Del universo de los contornos posibles hay 3 básicos que pertenecen a la geometría: el cuadrado (Horizontal y vertical), el triángulo equilátero (Oblicuas) y el círculo (Curva), y a partir de aquí la variación es infinita.

Por lo tanto un plano es un área de diseño en un espacio ininterrumpido, definido por bordes.

FORMAS PLANAS

Se pueden clasificar en: Geométricas: construidas matemáticamente. Orgánicas: rodeadas de curvas libres que sugieren fluidez y desarrollo. Rechlineas: limitadas por líneas rectas que no están relacionadas matemáticamente. Irregulares: uniones de rectas y curvas. Manuscritas: caligráficas o creadas a mano alzada. Accidentales: determinadas por el efecto de procesos o materiales especiales u obtenidas accidentalmente.



TEXTURA

Se denomina así no solo a la apariencia externa de las estructuras de los materiales, sino al tratamiento que puede darse a una superficie a través de los materiales. Puede ser visual u óptica cuando presenta sugerencias de diferencias sobre una superficie que solo pueden ser captadas por el ojo pero no responden al tacto, tanto como presentan variables de brillantez u opacidad. La textura, como los otros medios plásticos, es expresiva, significativa y transmite de por sí reacciones variables en el receptor.

TRAMA

Es el resultado de la partición del plano, en la cual, al repetirse constantemente el motivo, provoca un ritmo de áreas ilimitado. La partición es una operación, por medio de la cual queda dividida la superficie en porciones menores de diferente índole formal.



